



Dermokosmetický manuál

AHA peeling (GlycoHYAL, Enzymový peeling, Light AHA)

Syncare Plus, s.r.o. tel: 00420 5 48 52 16 11 fax: 00420 5 48 52 12 30 e-mail: plus@syncare.cz www.syncare.cz

Upozornění: přípravky AHA GlycoHYAL jsou prodejné pouze:

- kosmetičkám se živnostenským oprávněním dle zákona č. 455/1991 Sb. v pozdějších zněních
- absolventům magisterských oborů lékařských fakult

SynCare je první českou profesionální kosmetikou, která vyrábí speciální řadu kosmetiky pro peeling pleti kyselinou glykolovou doplněný o kyselinu hyaluronovou – přípravky řady GlycoHYAL.

Historie chemického peelingu

Chemický peeling je velmi starou v pravdě historickou metodou péče o pleť. Základy pro tuto metodu položili před více jak 5 000 lety Egypťané, kteří používali pro zjemnění pleti kyselou ovocnou šťávu nebo kyselinu mléčnou – látky všeobecně v Egyptě rozšířené.

V 80-tých letech 19. století začali lékaři používat pro speciální kosmetické ošetření kyselinu salicylovou, resorcinol, fenol a trichloroctovou kyselinu. Roku 1903 byl poprvé použit fenol pro ošetření trudovité pleti po akné. Průkopníkem v chemickém peelingu je Američan Antoinette la Gasse, který jej využíval v Los Angeles ve 30-tých a 40-tých letech minulého století. První použil chemický peeling pro odstranění vrásek na principu již zmiňovaného fenolu.

Postupně se peeling rozdělil do kategorie hloubkového peelingu a tzv. povrchového (light) peelingu. Technika povrchového peelingu byla propracována ve 30.-tých letech v Evropě. Oba typy peelingu byly využívány téměř výhradně při medicínsko-estetických zákrocích. Příkladem je např. Jessnerův peeling, který vznikl modifikací původního resorcinolového peelingu a je dodnes využíván v lékařské kosmetice.

Počátek 80-tých let je ve znamení ovocných kyselin (AHA). Tím se zpřístupňuje chemický peeling rovněž pro specializované kosmetické salóny a profesionální centra krásy.

I když byl v historii častokrát chemický peeling zatracován a znovu kříšen, zůstává nesporným faktem, že patří k nejstarším metodám intenzivní péče o pleť, která je na pomezí klasické medicíny a kosmetiky.

Úrovně působení chemického peelingu v kůži

(dle Pugliese, PT., Physiology of the skin II, 2001, Carol Stream, USA, Allured Publishing Corporation, ISBN 0-931710-86-3, str. 296)

Povrchový peeling
(kosmetičky, lékaři)

10 μ

rohová vrstva
zrnitá vrstva
ostnitá vrstva
bazální vrstva

150 – 200 μ

papilární škára

Středně hluboký peeling
(specializovaní lékaři)

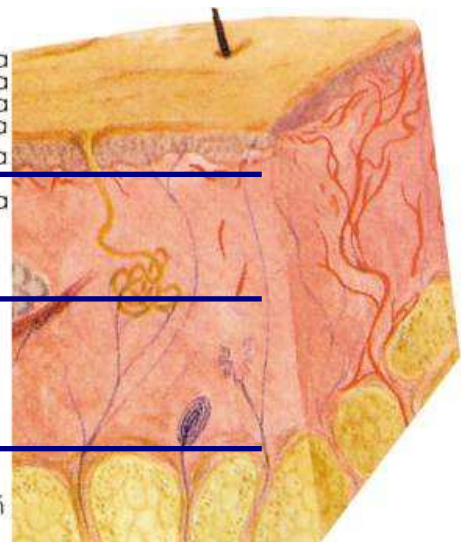
600 – 800 μ

retikulární škára

Hluboký peeling
(specializovaní lékaři)

1000 μ

podkožní tkáň



Rozdělení chemického peelingu

(dle Konkol'ová, R., Korektivně dermatologické, 2001, Praha, Maxdorf, IBSN 80-85912-54-6, str. 24-25)

	Povrchový peeling	Středně hluboký peeling	Hluboký peeling
Může provádět	Kosmetička, lékař	Specializovaný lékař	Specializovaný lékař
Na co lze použít	Jemné vrásky, akné, rosacea, stařecké a sluneční hyperkeratózy hype a hypopigmentace - nerovnoměrné	Jako u povrchového peelingu, ale kožní projevy jsou vystupňované	Hlubší vrásky, jizvy, výrazné projevy stárnutí kůže
Typ kyselin	Alfa (AHA) a beta (BHA) hydroxy kyseliny, nejčastěji glykolová	Fenol, kyselina trichlóroctová	fenol
Koncentrace kyselin	15 – 70%, kosmetičky do 30%	50 – 80% fenol, do 35% kyselina trichlóroctová	88%
Hloubka průniku	Papilární vrstva škůry	Horní díl retikulární části škůry	Střední díl retikulární části škůry
Délka hojení	3 – 5 dnů	7 – 10 dnů	12 a více dnů, začervání přetrvává týdny až měsíce

Použití AHA kyselina při ošetření dokáže s pleť zázraky – platí však zásada:

S AHA kyselinami může pracovat pouze odborné zdatný a zručný specialista.

Maximální doporučená koncentrace pro chemický peeling v kosmetickém salónu je 35% AHA kyseliny.

* Údaj se vztahuje na nejběžněji používanou kyselinu glykolovou.

Princip působení chemického peelingu

Chemický peeling přináší na povrch pleť a dle typu do různé úrovně hloubky pleť chemickou látku nebo látky, které primárně podráždí pleť. **Podráždění je klíčové slovo chemického peelingu.** Při podráždění pokožky dochází ke vzniku různého stupně lokálního zánětu (stejně, jako když si určité místo dlouho dráždíme např. nehty). Postupně se rozšiřují v místě podráždění kožní cévky a k místu putují imunitní buňky. Vzniká zánět různého stupně s příznaky jako je začervání, svědění, zvýšení teploty v místě podráždění a mírný (často neviditelný) otok. Po stádiu podráždění následuje hojení.

Cílem podráždění pleť chemickým peelinkem je vyvolání procesu **HOJENÍ pleťi**. Nová tkáň, která vzniká při hojení nahrazuje tkáň poškozenou, která před peelinkem vykazovala **ESTETICKÝ DEFEKT** (trudovitá pleť po akné, povrchové vrásky. Solární hyperkeratóza atd). Nová pokožka vyhlíží lépe, než pleť před peelinkem.

Může se to zdát zprvu nepochopitelné, ale tajemství chemického peelingu, který obnovuje a omlazuje pleť spočívá na vysvětlitelných fyziologických základech.

Dle hloubky chemického peelingu dochází k:

- | | |
|--|---------------------------|
| <input type="checkbox"/> zánětu a obnovené tvorbě tkáně(reepitelizace) | povrchový peeling |
| <input type="checkbox"/> tvorbě granulační tkáně | střední a hluboký peeling |
| <input type="checkbox"/> tvorbě nových cév ve škůře | střední a hluboký peeling |
| <input type="checkbox"/> obnově kolagenních vláken | hluboký peeling |

Zánět a reepitelizace vyvolané chemickým peelingem

Jakékoliv poškození kůže vyvolá zánětovou (nesprávně zánětlivou) odpověď. Jedná se o komplexní velmi složitou reakci, do které se zapojují zejména imunitní složky organismu. Vlastní zánětová reakce probíhá u zdravé kůže vždy normálně (fyziologicky) a vede k obnově tkáně v procesu HOJENÍ. Poškozené buňky vysílají signály a imunitní systém rozvíjí reparační procesy. U středně hlubokého a hlubokého peelingu dochází kromě rozvoje mírného zánětu také k drobnému (kapilárnímu) krvácení. Krvácení organismus zastavuje v procesu hemokoagulace.

Povrchový peeling nesmí být spojen s drobným krvácením!

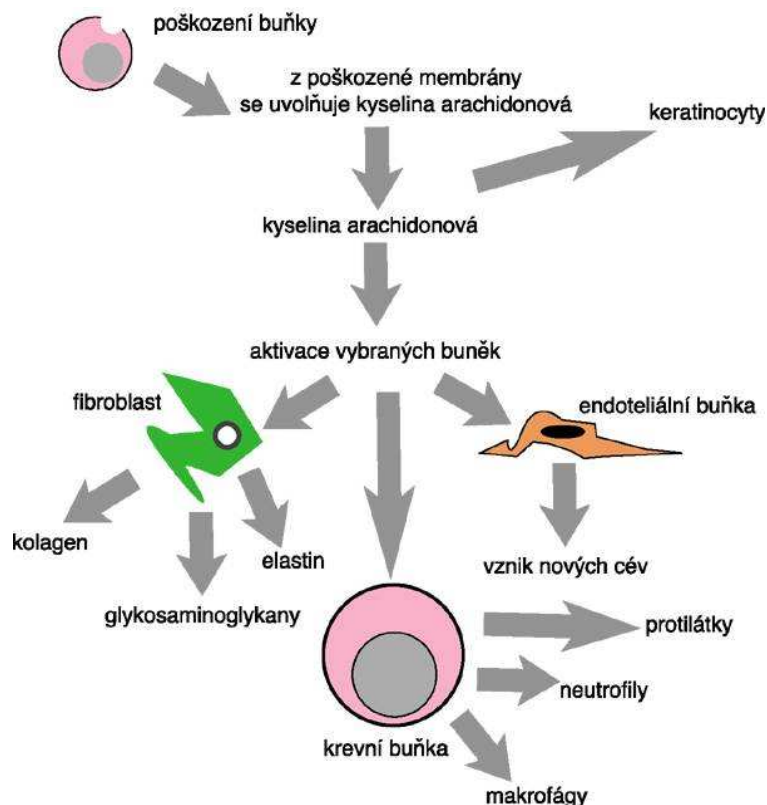
Schéma ukazuje hlavní cesty rozvoje zánětu. Specializované bílé krvinky (lymfocyty, granulocyty a makrofágy) vnikají do poškozené tkáně. Tyto buňky uvolňují chemické posly (cytokiny), které dalším buňkám sdělují, aby migrovali do poškozené tkáně a stimulují vlastní proces hojení.

Zánětová reakce vyvolaná chemickým peelingem je podmínkou k tomu, aby v procesu hojení vznikly nové kožní buňky.

Reepitelizace je další reakcí provázející proces hojení po chemickém peelingu. Nepoškozené keratinocyty na okrajích kožní tkáně podrážděné peelingem se pohybují do středu poškozené kůže a vytvářejí základnu pro následné hojení. Proces začíná 24 hodin po peelingu. Je důležité, aby bala pokožka po peelingu nezakryta, což podporuje její vysychání a tím odloučení svrchní části epidermis. Povrchový peeling zasahuje v největší míře rohovou vrstvu pokožky (stratum corneum), proto největší ztráta tkáně je z této části kůže.

Schéma zapojení jednotlivých složek kůže do procesu zánětu a hojení

(dle Pugliese, PT., Physiology of the skin II, 2001, Carol Stream, USA, Allured Publishing Corporation, IBSN 0-931710-86-3, str. 297



Jak si vybrat správný chemický peeling pro svůj salon nebo ambulanci?

Chemický peeling a jeho jedna z odnoží – AHA peeling – jsou medicínsky velmi dobře popsány. Chemické a fyziologické zákonitosti nemohou obejít ani současné firmy. Na druhé straně klientky nerady pociťují nepříjemné pocity při ošetření. Proto se mnoho společností snaží potlačit dráždivé účinky AHA peeling. Tím však, bezděčně či záměrně, potlačují jeden z hlavních mechanismů působení chemického peeling. Čím nižší stupeň fyziologického podráždění je po aplikaci AHA patrný, tím menší účinek můžeme očekávat.

BEZ OPTIMÁLNÍHO PODRÁŽDĚNÍ PLETI NASTÁVÁ JEN SLABÁ ÚROVEŇ ŽÁDOUCÍHO HOJENÍ, KTERÉ MÁ VÉST K REJUVENACI.

Lze se setkat i s tím, že AHA peeling vyvolává jen nepatrné podráždění a prakticky žádné začervenání. Je to důkazem toho, že v pleti neproběhla žádná nebo jen minimální reakce. Zákaznice je sice příjemně ošetřena, ale je nezbytné se ptát, k čemu takové ošetření bylo?

Pro výběr správného AHA peeling existují dvě základní kritéria – pH a koncentrace.

1. pH – je informací o stupni koncentrace vodíkových iontů H^+ v roztoku. Čím nižší je pH, tím více je H^+ v roztoku. pH ukazuje sílu použití kyseliny. Silné AHA peelings (např. u kyseliny glykolové) mají pH i kolem 0,6.
2. Koncentrace použité AHA kyseliny. Je druhým faktorem síly peelingu. Například pro kyselinu glykolovou je obtížné dosáhnout větší koncentrace, než je 70%, kyselina mléčná může být v maximální koncentraci 90%. Přesto i daleko menší koncentrace kyseliny mléčné mohou výrazně nežádoucím způsobem podráždit pleti, avšak 70% kyselina glykolová může být lékařem i při pH 0,6 aplikována na pleť.

Proč běžně kosmetičky v USA aplikují 70% kyselinu glykolovou?

V USA se můžete setkat celkem běžně se salonní aplikací 70% kyseliny glykolové, bez toho aby byla klientčina pleť výrazněji podrážděna. To je způsobeno vysokým pH. Kyselina sice dosahuje vysoké koncentrace, ale pH bylo upraveno na přijatelnou hodnotu, zpravidla 2 až 3,5.

Vysoké koncentrace kyseliny s upraveným pH se podobají luxusnímu sportovnímu vozu, do kterého používáte jako palivo vypálený fritovací olej.

SynCare neupravuje pH AHA kyselin na vysoké hodnoty a proto má výborné výsledky.

V čem je SynCare AHA GlykoHyal unikátní?

Významným účinkem AHA peelingu je zvýšení úrovně hydratace pokožky. Naší laboratoři se podařilo zkombinovat kyselinu glykolovou s kyselinou hyaluronovou. Vzniklý nemolekulový komplex nejen zvyšuje hydrataci pleti, ale v pozdějších hodinách (kdy již začervenání není žádoucí) výrazně tlumí začervenání a umožňuje klientce zapojit se do běžné práce.

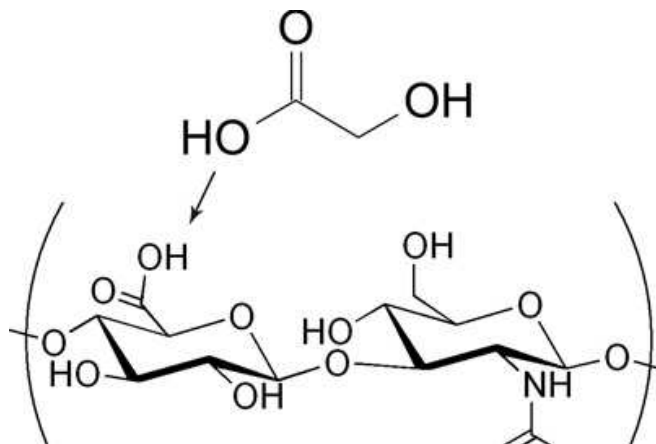
Jak upravujeme pH

pH AHA SynCare se pohybuje v rozpětí 0,6 (G70) až 1,6 (G30). Čísla vyjadřují rovněž sílu peeling. Běžní se pro úpravu používá hydroxid amonný. Naše společnost však využila nových poznatků v oblasti ustalování pH a používá zásaditou aminokyselinu. Tím se dále omezují nepříjemné senzorické vlastnosti AHA peeling.

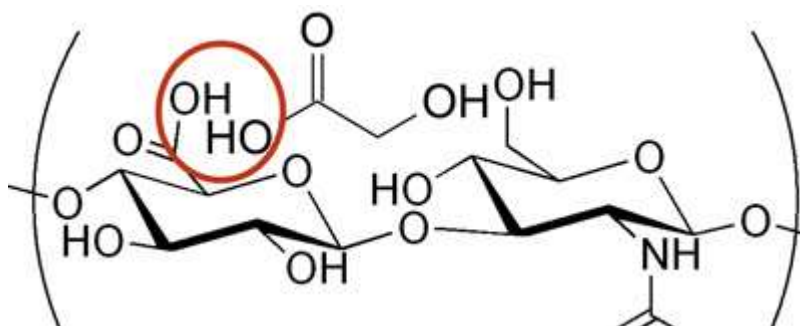
Proč se SynCare AHA GlykoHyal nanáší velmi dobře na pleti?

AHA GlykoHyal není klasický roztok, ale pseudogel, který se velmi dobře nanáší na pleť a nestéká po ní. To umožňuje zlepšit dávkování a zvyšuje významně bezpečnost aplikace.

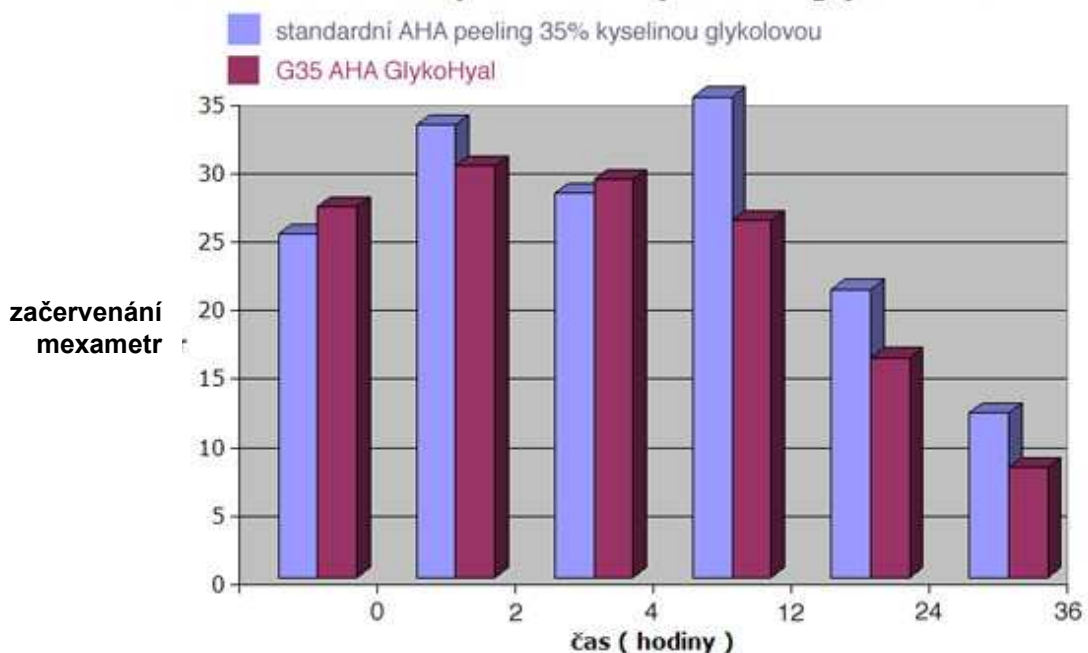
Kyselina hyaluronová



Nekovalentní vazba kyseliny hyaluronové a kyseliny glykolové



Míra začervání pleti 35% kyselinou glykolovou



Kdy používat povrchový peeling ovocnými kyselinami AHA GlycoHYAL?

❑ **Poškození kůže po nadměrném slunění (aktinická keratóza)**

Kůže nadměrně zatížená slunečním zářením rychleji stárne a tvoří se na ní dyskeratózy, které působí neesteticky. **UVA** je méně energetické záření, ale proniká hlouběji a může způsobit poškození dermis (rozpad kolagenové matrix). Opakovaná expozice UVA zvláště v soláriích podporuje rychlejší stárnutí pleti. **UVB** má vyšší energii než UVA, ale je méně pronikavé a působí zvláště v pokožce. Má prokázané kancerogenní účinky.

U pokožky poškozené slunečním zářením se objevují častěji změny pigmentu, diskderatózy, vrásky a obecné příznaky stárnutí pleti. Pokud se uvedené příznaky objevují současně, hovoříme o tzv. **floridském syndromu**.

Pleť poškozená slunečním zářením je indikací k použití AHA povrchového peelingu ve specializovaném kosmetickém centru nebo středně hlubokého a hlubokého peelingu v ambulanci lékařské kosmetiky. Hluboké vrásky a silně zrohovatělou kůži (hyperkeratózu) nelze odstranit povrchovým peelingem a je nutné doporučit klientku k lékaři – specialistovi.

Biologické účinky neionizujícího záření

(dle Hrazdíra, I., a kol., Biofyzika, učebnice pro lékařské fakulty, 1990, Praha, Avicenum, IBSN 80-201-0046-6, str. 205 – 209)

Mikrovlnné záření 1 km–1m	Infračervené záření < 400 nm	Viditelné světlo (700 – 400 nm)	UV-A (400 – 320 nm)	UV-B (320 – 280 nm)	UV-C < 280 nm
Tepelné účinky na kůži	Tepelný erytém, poškození očí	Fotodermatózy, alergické reakce	Poškození škůry, stárnutí	Erytém, nižší délky kancer.	Poškození DNA, smrtící

Tab. 1 Skupiny klientek dle poškození pleti po slunečním záření

Skupina I – lehké poškození (obvykle 25 – 35 let)

- ❑ Bez keratózy
- ❑ Drobné vrásky
- ❑ Bez zhrubění
- ❑ Make-up nemusí používat nebo jen lehce

Skupina II – střední poškození (obvykle 35 – 50 let)

- ❑ Časná aktinická keratóza, lehká hyperpigmentace se sklonem ke žluté barvě
- ❑ Vrásky zvláště v mimické oblasti
- ❑ Mírné zhrubění pleti
- ❑ používají lehký make-up

Skupina III – těžší poškození (obvykle 50 – 65 let)

- ❑ aktinická keratóza, žlutavé diskolorace a teleangiektázie (kuperóza)
- ❑ vrásky všeobecně přítomny
- ❑ střední úroveň zhrubění pleti s trudovitým charakterem jako při akné
- ❑ vždy používají make-up

Skupina IV – těžké poškození (obvykle 60 – 75 let)

- ❑ aktinická keratóza a častý výskyt kožní rakoviny, zvláště bazaliomu
- ❑ vrásky aktinického, ale i gravitačního a dynamického (mimického) původu
- ❑ vysoká úroveň zhrubění pleti s trudovitým charakterem jako při akné
- ❑ používají silnou vrstvu make-upu

(dle Pugliese, PT., Physiology of the skin II, 2001, Carol Stream, USA, Allured Publishing Corporation, IBSN 0-931710-86-3, str. 299)

Tab. 2 Fitzpatrickova klasifikace fototypů

Kožní typ	barva pokožky	reakce na první letní opalování
I	bílá	vždy se spálí, nikdy se neopálí
II	bílá	obvykle se spálí, obtížně se opaluje
III	bílá	někdy se lehce spálí, průměrně se opálí
IV	lehce dohnědá	zřídka se spálí, vždy se snadno opálí
V	tmavě hnědá (Asiaté, Indiáni, světlí Afričané)	velmi zřídka se spálí, velmi snadno se opálí
VI	černá	nikdy se nespálí, opalují se snadno

(dle Pugliese, PT., Physiology of the skin II, 2001, Carol Stream, USA, Allured Publishing Corporation, IBSN 0-931710-86-3, str. 301)

□ **Akné vulgaris**

Akné vulgaris typu I a II (pustuly a komedony bez hlubokých cyst) jsou velmi vhodné pro povrchový peeling. Komedony se rychle uvolňují a pustuly se vysušují a mizí. Zlepšení stavu akné, např. po léčbě deriváty retinové kyseliny je častým důvodem pro volbu AHA a BHA peelingu.

□ **Změny pigmentu**

Velmi častou hyperpigmentací je melasma (viz blíže informace SynCare o metodě zesvětlování pigmentových skvrn). Pro dlouhodobé použití a vlastní zesvětlování pigmentu je vhodný přípravek White Action SynCare, který obsahuje kyselinu azelaovou. Tato kyselina patří k typu BHA, snáší se dobře s pokožkou a není nutné ji neutralizovat. Pro intenzivní chemický peeling je vhodné použití kombinace AHA+BHA. Dalším typem hyperpigmentace jsou pozáněťové nakupeniny pigmentu. Melanosomy – granula skladující hnědý pigment - se nacházejí jak v pokožce tak ve škáře. Klasické opálení vede k tzv. epidermální pigmentaci, která bývá světlejší, na rozdíl od dermální (dermis=škára), která má barvu tmavě hnědou až k šedé. Pomocí UV Woodovy lampy lze tyto typy pigmentace odlišit. AHA a BHA sjednocují nerovnoměrné rozložení pigmentu zvláště v pokožce.

□ **Stárnutí pleti a tvorba vrásek**

Použití AHA a BHA u stárnoucí pleti je nejčastějším důvodem použití chemického peelingu. Stárnoucí pleť nejsou pouze vrásky, ale také občasné projevy akné, malé změny pigmentu a mírné zhrubění pleti. Chemický peeling aplikovaný odborníkem zjemňuje pleť a omlazuje ji nejen vizuálně, ale také biologicky. Při opakovaných kúrách mizí drobné vrásky a nepravidelně rozložené pigmentové útvary se zesvětlují a odstraněním nakupenin zbytků kožních buněk na povrchu pokožky (debris) se pleť účinně obnovuje. Rozumná frekvence pro tento typ peelingu je 1x za 3 měsíce pravidelně. Aplikace 1x za měsíc je již nadměrná.

Výběr klienta (anamnéza a adspekce)

Výběr klienta je významným bodem před vlastním ošetřením.

Peeling je zakázáno používat u těhotných žen, při kojení, při autoimunitních onemocněních (zvláště kolagenózy), při častých infekcích herpes simplex virus (opary), při léčbě deriváty vitamínu A proti akné, při ozařování, po spálení pokožky na slunci nebo soláriu, při jakémkoliv akutně probíhajícím onemocnění.

Povoleno pouze na doporučení lékaře je použití peelingu: u seboroické nebo atopické dermatitidy, rosacei (rosacea může být peelingem zlepšena, ale postup musí schválit dermatolog), sklon k tvorbě keloidních jizev, zesvětlování pigmentových névů a útvarů nejistého původu, těžší hyperkeratózy.

Existuje 6 okruhů, které je vhodné sledovat:

1. Kožní typ dle Fitzpatricka

Kromě základní klasifikace uvedené v Tabulce 2 si všímáme barvy očí a vlasů. Osoby s tmavě hnědými vlasy a modrýma nebo zelenýma očima náleží častí k typu I nebo II. Povrchový peeling je vhodný pro typy I až VI, ačkoliv u typů V a VI. nebývají výsledky vždy přesvědčivé.

2. Stupeň poškození pokožky po nadměrném slunění a stárnutí pleti tím zapříčiněné

Pro povrchový peeling používáme Tabulku 1. Povrchový peeling může být s úspěchem použit u skupiny I až III (i když u III. skupiny s méně výrazným výsledkem).

3. Aktivita mazových žláz

Povrchový chemický peeling bude méně úspěšný u klientů, kteří mají vysokou aktivitu mazových žláz. Zjednodušeně lze říci, že u osob se sušší pleť budou výsledky lepší. **Chemický peeling nezvyšuje aktivitu mazových žláz, proto je jeho použití vhodné u akné.**

4. Kouření

U silných kuřáků je pozitivní efekt chemického peelingu menší. Kouření zvyšuje tvorbu vrásek a rozšířených cévek a účinek peelingu přetrvává kratší dobu. Existují však i silní kuřáci s velmi dobrými výsledky. Příčina vysvětlena není.

5. Infekce virem herpes simplex

Klientka nesmí mít při povrchovém peelingu aktivní herpes simplex (opar nejčastěji rtu). Pokud je herpes simplex v anamnéze, ale momentálně tato infekce není zjevná, je možné povrchový peeling provádět bez omezení.

6. Nerealistická očekávání klientky

Stává se, že vlivem reklamy má mnoho žen nespílitelné představy o chemickém peelingu.

Doporučujeme po zhodnocení anamnézy klientky uskutečnit

s ní rozhovor a vysvětlit jí, co lze reálně učinit s jejím estetickým problémem.

Příprava pleti pro AHA peeling GlycoHYAL

Po zhodnocení stavu pleti klientky a všech dalších okolností – viz předchozí bod – si domluvíte termín první peelingsvé kúry a řídíte se následujícím schématem. Klientka by se měla v zájmu úspěšnosti kúry řídit Vašimi pokyny.

14 – 10 dnů
před peelinglem

kosmetika

**G10 AHA přípravná zjemňující
emulze** – 1-2 x denně

výživa

Strava bohatá na kvalitní bílkoviny
(libové maso, brambory) a
dostatek vitamínů (zeleniny,

5 dnů před
peelinglem

Výživové doplňky –
vitamín E 200 mg/den,
vitamín C – 500 mg/den

Peelingsvá
kúra

Zákaznice musí být v klidu, pleť nesmí být studená ani příliš rozeřtá. Pleť musí být odličená, je vhodné ji tonizovat a dočistit **Tonikem zmatňujícím**. Klientka leží nebo polosedí. Překryjte oči tampónem. Dávkujte 2 ml **G30 AHA GlycoHyal** (30% kyselina glykolová) stříkačkou do misky a nanášejte plochým štětce na pleť. Po 3 až 7 minutách (při první kúře max. do 3 minut) neutralizujte peeling **Neutralizačním roztokem po AHA peelingu**, neutralizovanou kyselinu odstraníme tampóny a pleť opláchneme vlažnou vodou. Na pleť již nic nenanášíme. Klientka by měla jít do prostředí s pokojovou teplotou a neměla by ten den již vykonávat žádnou fyzickou práci.



2 hodiny po
peelingu -
indiferentní
krém

Klientka bude po dobu 48 – 72 hodin používat:

- **mastná pleť včetně akné:** Nicream (105) vetřít do pleti 2x denně nebo jiný jí vyhovující krém **BEZ PARFÉMU**
- **suchá a normální pleť:** Krém na suchou pleť dení BIO (201) vetřít do pleti 2x denně nebo jiný jí vyhovující krém **BEZ PARFÉMU**



14 – 10 dnů
před peelinglem

**G10 AHA přípravná zjemňující
emulze** – 1-2 x denně

Strava bohatá na kvalitní bílkoviny
(libové maso, brambory) a
dostatek vitamínů (zeleniny,

kosmetika

výživa

5 dnů před
peelingem

Peelingová
kúra

Zvýšíme koncentraci na **G35 AHA GlycoHyal** (35% kyselina glykolová) Po 3 až 7 minutách neutralizujte peeling **Neutralizačním roztokem po AHA peelingu**, neutralizovanou kyselinu odstraníme tampóny a pleť opláchneme vlažnou vodou. Na pleť již nic nenanášíme.

Výživové doplňky –
vitamín E 200 mg/den,
vitamín C – 500 mg/den,
doporučujeme zvýšit příjem
vitamínu C v průběhu všech kúr –
hlavním zdrojem by v takovém
případě mělo být ovoce a zelenina.

Peelingové kúry opakujeme dle typu estetického defektu. Např. u stárnoucí pleti ne častěji jak 1x za 3 měsíce. Pleť si postupně na peeling zvykne a odeznívá i možné pálení a začervénávání. Z tohoto důvodu je nezbytné, aby před každou kúrou 10 – 14 dnů byla aplikována **G10 AHA přípravná zjemňující emulze**.

❑ **G10 AHA přípravná zjemňující emulze**

Jedná se o mléčnou emulzi s obsahem 10% kyseliny glykolové. pH přípravku je 3,5, což zaručuje minimalizaci nepříjemných pocitů na pleti. Přípravek se používá 14 – 10 dnů před peelingem.

❑ **G30 , G35 AHA GlycoHyal - cosmetic grade a G50, G70 GlycoHyal – medical grade**

Kyselina glykolová je nejčastěji využívanou ovocnou kyselinou, která má velmi dobré účinky před dobré úrovni bezpečnosti použití. Regeneruje keratinocyty, zvyšuje kvalitu fibroblastů a stimuluje tvorbu kolagenu. Viditelně zvyšuje tonus pleti a hydrataci, obnovuje normální strukturu kůže, vyhlazuje mírné vrásky, homogenizuje pigment. Použití viz výše. pH přípravků je 0,6 (G70) – 1,4 (G30). **Doporučení** – před aplikací proveďte test snášenlivosti na postranních partiích obličeje. Nejlépe za uchem kápněte GlycoHYAL a kontrolujte reakci.

POZOR – je vhodné mít v ambulanci nebo salónu 0,9% roztok kuchyňské soli (fyziologický roztok). V případě podráždění očí jím vyplachujte spojivkový vak.

Lékaři pracující s G50 a G70 AHA GlycoHYAL se mohou od doporučeného schématu použití odchylovat.

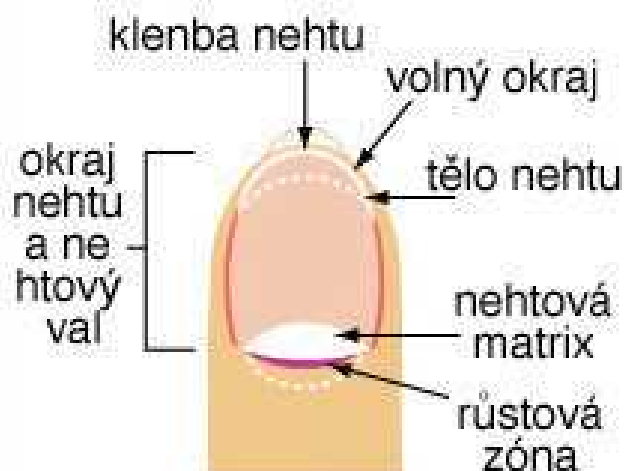
❑ **Neutralizační roztok po AHA peelingu**

Přípravek s obsahem hydrogenuhličitanu sodného okamžitě neutralizuje působení AHA GlycoHYAL. Na obličej se nanáší zvlhčeným tampónem nebo přímo na pleť postříkem. Dávkuje se 3 – 5 dávek rozprašovače. Následně se pleť opláchně vlažnou vodou.



Nehty jsou součástí pokožky a jejich ošetření se v zásadě neliší od péče o kůži.

Nehet stejně jako vlas je vývojově součástí kůže (kožní adnexa). Nehet se skládá ze třech částí: kořene nehtu, do střední části je umístěno tělo nehtu a na špičce prstu pak volný okraj. Okraj nehtu a kořen jsou vnořeny do kůže. Místo spojení se nazývá nehtový val. Tenkou kůží tvořící přehyb přes nehet označujeme jako eponychium. Vlastní nehet vyrůstá z nehtové matrix, jejíž část je viditelná jako bělavé měsíčkovité místo (lunula unguis). Větší část nehtové ploténky je pevně připevněná k hyponychiu, které s spolu s vazivem tvoří nehtové lůžko (prosvítá přes nehet a vytváří jeho zdánlivě růžovou barvu). Nehtové lůžko je pevně připojeno ke kosti.



Nejčastější poruchy tvorby nehtového keratinu, které lze ovlivnit AHA peelingem

Třepení nehtů – mimo specifická onemocnění k nim dochází při používání dráždivých a vysušujících laků a odlakovačů.

Lomivost nehtů – kromě nevhodných laků a odlakovačů může být příčinou práce s chemickými látkami nebo extrémní změny teploty a vlhkosti – kuchařky, prodavačky...

Změny barvy nehtů – mimo výživové deficity (bílkoviny a minerály) mohou být příčinou dráždivé laky a odlakovače.

I zdravý nehet potřebuje optimální hydratační a exfoliační péči. AHA peeling nehet zjemňuje, vyrovnává jeho povrch a podporuje regeneraci těla nehtu. **Frekvence péče pro zdravé nehty jsou čtyři dávky po 1 týdnu. Poté 2 měsíce přestávka a opět o**

Princip působení AHA GlycoHYAL na nehet. Pro ošetření se používá **G35 AHA GlycoHYAL**. Proniká do viditelné části nehtu a rozvolňuje jeho keratinové součásti. Především u nehtových nerovností tak dochází k jejich odbroušení. Kyselina glykolová kombinovaná s kyselinou hyaluronovou zlepšuje hydrataci nehtů a vytváří přirozený tlak na optimální obnovu nehtu do zdravé podoby.

Okraje nehtů kryjeme Ochrannou emulzí SynCare (260). **SynCare AHA G35** dávkujeme 2 ml do misky na 2 ruce nebo 2 nohy a pomocí štětečku je aplikujeme na nehty. Přípravek odstraníme nejdéle po 7 minutách.



Speciální odolný štětec pro nanášení chemického peelingu, kód: 9984



Žíhaná keramická miska pro AHA peeling, kód: 9983



Různá úroveň začervnění pleti po 2 a po 4 minutách aplikace G30 AHA **GlycoHyal**.

Příklad kalkulace ceny SynCare AHA obnovujícího peelingu v salónu nebo ambulanci

Cenová kalkulace kosmetického ošetření přípravky SynCare

typ ošetření:	AHA obnovující peeling		
	Cena přípravku (včetně DPH)	Spotřeba na jednu zákaznici (gramů)	Cena na jednu zákaznici
čistění			
Pleťové čističí mléko s růž.olej.	97 Kč	3,00	1,46
Bez přípravku	0 Kč	0,00	0,00
tonizace			
Tonikum zmatňující s bisabololem	93 Kč	3,00	1,40
Bez přípravku	0 Kč	0,00	0,00
hydratace			
Bez přípravku	0 Kč	0,00	0,00
Bez přípravku	0 Kč	0,00	0,00
séra			
G30 AHA obnovující peeling	358 Kč	2,00	89,50
Bez přípravku	0 Kč	0,00	0,00
masky			
Bez přípravku	0 Kč	0,00	0,00
Bez přípravku	0 Kč	0,00	0,00
masáž			
Bez přípravku	0 Kč	0,00	0,00
Bez přípravku	0 Kč	0,00	0,00
závěrečné ošetření			
Neutralizační roztok po AHA peelingu	187 Kč	5,00	7,79
Bez přípravku	0 Kč	0,00	0,00
Cena spotřebovaných přípravků			101,60 Kč
Zde zadejte další náklady (včetně svého zisku)			700,00 Kč
Celková cena za ošetření			801,60 Kč

Program na výpočet cen spotřebované kosmetiky SynCare při ošetření lze obdržet ZDARMA.

AHA peeling je dominantně využíván pro hraniční stavy pleti (akné, solární poškození, vrásky atd.). Přesto existuje jedna oblast klasické kosmetické péče, při které je AHA peeling velmi účinný a žádoucí: **hloubkové čištění mastné pleti.**

Sklon k intenzitě promaštění pokožky je vrozený. Je dán zejména:

- počtem mazových žláz
- aktivitou mazových žláz
- vlastnostmi vývodných cest mazových žláz

Faktory podporující zvýšenou tvorbu mazu

vnější

klima (teplota, vlhkost)
léky
antikoncepce
chemické látky

vnitřní

věk
hormonální stav
některá onemocnění (štítná žláza)
infekce

V populaci je mastná pleť zastoupena přibližně 18%. Velmi mastná až dyseboroická pokožka se vyskytuje jen u 5% osob. Ne každá mastná pleť je na první pohled lesklá.

mastná pleť, avšak bez výraznějšího lesku, s viditelnými papulami a pustulkami



mastná pleť s typickým leskem a výraznými póry



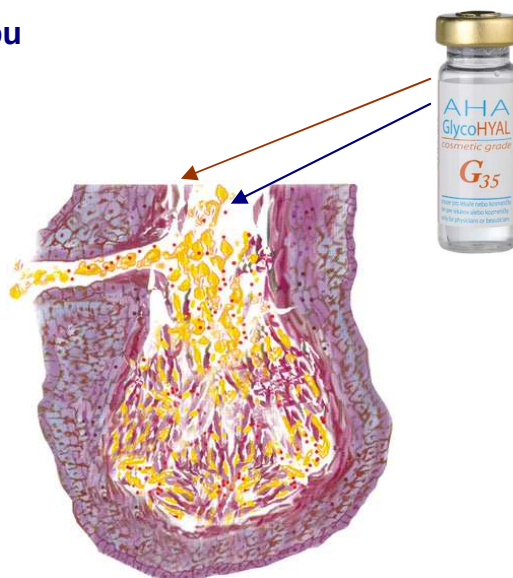
Je vhodné intenzivní čištění mastné pleti?

Ještě koncem 90. let minulého století se nedoporučovalo intenzivní čištění mastné pleti z důvodu rizika reaktivního zvýšení tvorby mazu. Nejmodernější kosmetické přípravky však dokáží dokonale čistit mastnou pleť bez nežádoucího efektu. V platnosti ovšem zůstává zásada: čistit neznamená extrémně odmašťovat.

Jak působí chemický peeling na maz a jeho tvorbu

Mezi profesionální velmi moderní prostředky pro čištění mastné pleti náleží AHA peeling. Jedná se o nejhodnější metodu u velmi mastné pleti. Doporučené jsou koncentrace mezi 30-35% kyseliny glykolové s pH 1,3-1,7. Nižší koncentrace mají díky zvýšenému pH slabší efekt, naopak vysoké koncentrace (nad 40%) jsou příliš dráždivé. Maz o pH 4 – 5,5 reaguje s kyselinou za vzniku rozpustných solí, které jsou následně vyplaveny vodným neutralizačním roztokem AHA peeling působí dvojitým účinkem:

- rozpouští a uvolňuje maz v mazové žláze
- uvolňuje nahlučené zrohovatělé buňky v ústí mazové žlázy.



mikroskopický obarvený řez mazovou žlázou

Maz je chemickým peelingem jen rozpouštěn a uvolňován. Nejedná se o klasické „odmašťování“ přípravky typu mýdel nebo roztoky s etanolem. I z tohoto důvodu nedochází k reaktivnímu zvýšení tvorby mazu po čištění AHA.

Tabulka přípravků pro čištění mastné pleti

	přípravky	účinek
povrchové čištění	mléka, tonika, krémy, gely	povrchové nečistoty
středně hluboké čištění	gely, krémy s prachovými částicemi, parafinové masky	povrchové nečistoty + debris + volnější komedony
hluboké čištění	práškové masky AHA peeling od 30%, některé enzymové peelings	povrchové nečistoty + debris + komedony + mezibuněčný maz

Použití AHA GlycoHYAL pro hluboké čištění mastné pleti

Klientka nemusí používat přípravou emulzi. Klientku objednáme samostatně mimo klasické ošetření. **Pleť pouze odličíme** (je-li to nezbytné), ale nikdy nečistíme (např. mlékem nebo tonikem). **U mastné pleti volíme G30 AHA GlycoHyal, u velmi mastné G35 AHA GlycoHyal.** Postup aplikace je shodný s klasickým SynCare AHA peelingem. Mastná pleť reaguje na AHA peeling slaběji, proto jej ponecháme na pleti 4-7 minut dle reakce. Poté důkladně neutralizujeme. SynCare Neutralizační roztok slouží nejen pro ukončení účinku AHA peelingu, ale rovněž pro vyplavení neutralizovaného mazu.

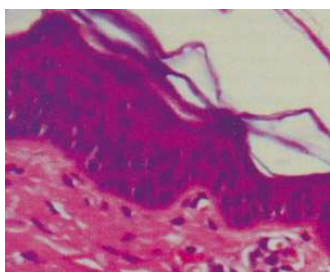
Opakované čištění – další dávka – je možná nejdříve za 3 týdny. Po 4 dávkách je vhodná 3 měsíční pauza.

Salónní chemický peeling je založen na působení vysokých koncentrací AHA kyselin na pleť. Řada moderních kosmetických prostředků využívá i nižších dávek pro účely domácí péče (tzv. Home-Aha-Peel /HAP/). Při ní vynikají jiné vlastnosti AHA. Na rozdíl od primárního podráždění vystupuje do popředí efekt exfoliační, liporedukční a částečně zesvětlující (spíše i BHA /beta-hydroxy kyseliny/, kam náleží např. kyselina azelaová v prostředku White Action.). Výhodou použití HAP krémů v porovnání se salónním peelingem AHA je:

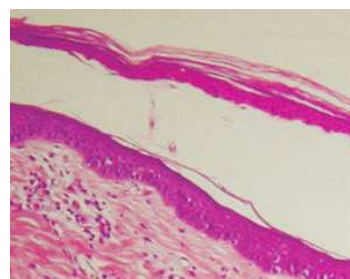
- ✚ **výrazně nižší dráždivý účinek**
- ✚ **žádné nebo velmi malé podráždění pleti**
- ✚ **dobrá tolerance při expozici slunečnímu záření**
- ✚ **možnost dlouhodobější aplikace na rozdíl od AHA silného peelingu**

Vliv AHA peelingu na strukturu kůže

před aplikací AHA peelin角度



po aplikaci AHA peelin角度



Přehled přípravků SynCare obsahujících AHA nebo BHA kyseliny pro domácí peeling

Název přípravku	Typ pleti	Spektrum použití	Hlavní účinná látka (%)	Doporučená délka aplikace
Renovia denní krém	zralá pleť a menopauzální pleť	zjemnění pleti, sjednocení barvy, vyhlazení drobných vrásek	glukonolakton 0,4%, bisabolol 0,4%	1x denně nejlépe ráno, bez omezení doby použití
REPHASIA obnovující krém	perimenopauzální pleť (před nástupem a těsně po nástupu menopauzy)	trvalé obnovování zdravé pokožky, její zjemnění a působení proti nadměrnému promaštění	glukonolakton 9%, retinol 0,2%	1x denně večer po dobu 14 dnů, poté možnost použití Renovia noční a opět po 14 dnech REPHASIA
G10 AHA zjemňující emulze	všechny věkové kategorie mimo děti	zjemnění, zvýšení hydratace, sjednocení pigmentu, proti mastné pleti, proti vráskám	kyselina glykolová 14%	1 měsíc a poté vynechat 45 dnů a opět 1 měsíc – takto maximálně 3x za sebou
G8 AHA omlazující pleťová maska	zralá pleť	Zjemnění pleti, redukce vrásek. Vhodná tam, kde G10 AHA dráždí pleť.	Glukonolaton 10%, kyselina azelaová 2%	1x denně večer v tenké vrstvě na pleť. Masku odstraňte po 5 – 10 minutách.
White Action krém	všechny věkové kategorie mimo děti	vysoce účinné zesvětlení pigmentu, rychlé zjemnění a lifting	kyselina azelaová (BHA) 20%, kyselina mléčná 2%	Zesvětlení pigmentu: 1-2x denně na postižené místo 4-6 měsíců Lifting: příležitostně
SYMBIOSE krém	aknézní, se zvýšenou tvorbou mazu	normalizace tvorby mazu, při akné jeho výraznější snížení	lipokypyrylová kyselina 0,15%, glukonolakton 1%, kyselina salicylová 1%	2x denně večer na celou plochu obličeje maximálně po dobu 60 dnů

Enzymový peeling G5 doplňuje AHA GlycoHYAL.

Je vhodný nejen pro salonní péči, ale rovněž pro domácí ošetření pleti.

Co jsou enzymy?

Bez enzymů by nevzniknul život. Enzymy jsou chemické látky, které urychlují řadu chemických reakcí. Lidský organismus je vytváří například jako součást výměšku slinivky břišní. Tyto enzymy urychlují štěpení tuků, cukrů a bílkovin. Jejich nedostatek se projevuje v uvedeném případě jako porucha trávení spojená s řadou typických příznaků. Enzymy slouží i mimo živé organismy. Běžně se využívají v potravinářství například při výrobě piva nebo vína. Řada moderních pracích prášků obsahuje enzymy na bázi proteáz (urychlují štěpení bílkovin) a tím usnadňují odstranění nečistot z oděvů.

Enzymový peeling SynCare

Enzymový peeling SynCare je polotekutý roztok enzymu subtilisinu a pomocné složky urei a je určen zejména pro ošetření zralé pleti - zjemňuje pleť, zlepšuje její hydrataci a působí proti drobným změnám pigmentu.

Složení: čištěná voda, enzym subtilisin, derivát salicylové kyseliny, melasový etanol, xantánová guma

Skladování: skladujte v rozmezí 10° - 25°C. Nevystavujte nadměrně slunečnímu záření.

Enzymy v kosmetice

Enzymy mají schopnost urychlovat štěpení (odbourávání) například bílkovin. Soudržnost rohové vrstvy pokožky je mimo jiné dána množstvím specifických bílkovin (skléroproteinů) a jejich složením. Tyto bílkoviny významně ovlivňují také hydrataci pokožky. Při poruchách odlučování rohové vrstvy jako je například atopický ekzém, ichtyóza a psoriáza se stává pokožka křehkou, lomivou a propustnější.

Enzymy zejména typu proteáz (štěpí bílkoviny), které se aplikují na povrch pokožky, rozvolňují mezibuněčné spoje a usnadňují odstranění povrchových částí rohové vrstvy. Dále se zlepšuje hydratace pokožky a její elasticita.

Použití Enzymového peelingu SynCare

	Doplňek AHA	Zralá pleť	Trudovitá a aknézní pleť	Změny pigmentu
Salón	30 dnů po ukončení kúry AHA. Alespoň 2x měsíčně na celou plochu obličeje po dobu 3 měsíců. Ponechat až 30 minut.	Aplikace 1x měsíčně na celou plochu obličeje, překrytí Mořskou alginátovou maskou intenzivně hydratační. Časově neomezeno.	Neaplikovat na těžší formy akné s výraznými zánětlivými ložisky. Běžné akné – na pustuly a kolem nich. Nepřekrývat maskami. Smýt po 15-20 minutách	Na pigmentovou nepravidelnost 2x měsíčně po dobu 3 měsíců. Možno překrýt Hydratační maskou zjasňující nebo Mořskou alginátovou maskou intenzivně hydratační
Domácí péče	30 dnů po ukončení kúry AHA. 1x týdně po dobu 1 měsíce na celou plochu obličeje, ponechat maximálně 7 minut působit.	Aplikace 1x 14 dnů, odstranit po 7 minutách. Časově neomezeno.	Nevhodné	1x týdně po dobu 1 měsíce před používáním White Action

Upozornění pro enzymový peeling

Enzymový peeling se aplikuje po základním čištění pleti a působí jako slabší AHA peeling. Může vyvolávat pocity svědění až pálení s následným začerváním. Reakce zpravidla ihned po odstranění odezní. Není vhodný pro osoby do 15 let. Žena podstupující enzymový peeling by neměla trpět žádným akutně probíhajícím onemocněním. Po enzymovém peelingu je vhodné alespoň 20 minut neměnit teplotu místa pobytu.



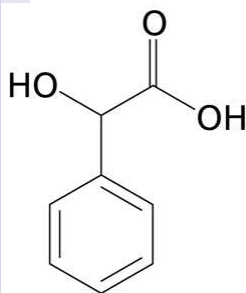
Alternativní peeling ovocnými kyselinami pro citlivou pleť

Ovocné kyseliny při ošetření suché nebo citlivé pleti

Peeling ovocnými kyselinami je velmi účinné ošetření i pro velmi citlivou pleť. U tohoto typu pleti bývají pozorovatelné silné reakce, výrazné zarudnutí nebo svědění. Na druhé straně výsledky ošetření bývají velmi dobré a zejména omlazení a vyhlazení pleti je intenzivnější než u mastné pokožky. V některých případech jsou zejména u citlivé pleti průvodní projevy ovocného peelingu natolik pro ošetřovaného dyskomfortní, že ho nelze provést. V takovém případě nabízí SynCare alternativu – Beta Peel – MandePeel.

Jak působí Beta Peel?

Přípravek Beta Peel obsahuje 12% kyseliny mandlové. Rozsah použití Beta Peelu je shodný s použitím SynCare AHA GlycoHYAL. Beta Peel nepůsobí tak intenzivně jako AHA GlycoHYAL, proto intenzita zarudnutí pleti je velmi malá. Beta Peel není nutné neutralizovat.



Význam ovocné kyseliny mandlové v přípravku Beta Peel?

Základ přípravku tvoří kyselina mandlová. V řadě ovocných kyselin zaujímá specifické postavení. Na rozdíl od většiny ovocných alfa-hydroxykyselin (glykolová, jablečná, vinná, citrónová ...) se jedná o aromatickou kyselinu (základní strukturu tvoří benzenové jádro). Tím je podobná kyselině salicylové. Má s ní shodné velmi dobré antibakteriální účinky především proti bakteriím akné. Na rozdíl od ní však kyselina mandlová postrádá silné dráždivé vlastnosti a v koncentracích do 15% působí jen mírné nebo žádné podráždění pokožky. Beta Peel s kyselinou mandlovou rychleji rozvolňuje korneální spoje rohové vrstvy a tím snadněji zjemňuje pleť. Protože nevyvolává výraznější podráždění, nepůsobí tak intenzivní proces hojení a nemá přímý vliv na novotvorbu kolagenu.

Použití Beta Peelu v profesionální praxi

Přípravek je v ampulárním balení, které znáte např. z Arctic Cool masky.

1. Do misky pro peelings (9983) dávkujte 2 ml nebo ¼ objemu lahvičky.
2. Peeling naneste pomocí štětce (9984) na pleť.
3. Minimální délka působení je 5 minut.
4. Pokud je pleť bez výraznějšího zarudnutí, není nutné Beta Peel neutralizovat, v opačném případě pro neutralizaci postačí Tonikum hydratační (151).
5. Po přibližně 15 minutách doporučujeme pleť krýt krémem s UV filtrem (suchá pleť Nicream – 105, mastná a smíšená pleť Krém na mastnou a smíšenou pleť denní CPK BIO – 203).

Domácí použití Beta Peelu

Přípravek je možné použít i pro domácí omlazující péči. Aplikuje se vždy večer na vyčištěnou pleť. Lze použít štěteček nebo nanést Beta Peel na koneček prstů a aplikovat na obličej. Přípravek se nesmí aplikovat do okolí očí a rtů. Prsty se ihned opláchnou vodou. Po 10 minutách se Beta Peel na pleti oplachuje vlažnou vodou.

Tabulka použití Beta Peelu v kosmetické praxi

typ ošetření	počet dávek
omlazení a zjemnění	5 po týdnu
sjednocení pigmentu	7 po 14 dnech + následně White Action (110) nejméně 5 měsíců 2x denně
akné u citlivé pleti	6 po 14 dnech + 162

Domácí použití Beta Peelu při akné

Pokud je na pleti přítomné acne comedonica (drobné otevřené nebo uzavřené komedony a „krupička“ na čele nebo acne papulopustulosa ve stadiu do 5 otevřených malých nesplývajících pustulek, pak lze používat Beta peel, kromě salonní péče, i doma 3x týdně večer pod dobu 2 týdnů. Ve druhém případě působí Beta Peel přím na bakterie akné, zejména Propionibacterium acnes.

Tabulka použití Beta Peelu v lékařství

onemocnění	počet dávek
acne comedonica	7 po týdnu + Gel při aktivním akné (122)
acne papulopustulosa gd. I	9 po týdnu + Gel při aktivním akné (122)
hyperkeratózy	7 po týdnu
dermatitis rosacea	8 po týdnu + Decongenesia krém (112)

Souhrnná charakteristika přípravku Beta peel

Typ: peeling ovocnými kyselinami – kyselina mandlová
Charakter síly: G14 – odpovídá 14% kyseliny glykolové – je na pomezí light AHA a AHA GlycoHYAL
pH: 2,1

Péče o pokožku po ošetření přípravkem Beta Peel

Ošetření zvyšuje vnímavost pleti vůči UV záření. Po celou dobu péče by se (salonní i domácí) se klientka/klient nesmí cíleně opalovat. Krátkodobý pobyt na slunci s UV ochranou nepředstavuje riziko. Nejdříve 1 hodinu po zákroku může ošetřovaný použít krycí make-up – vždy na bázi silikonů (např. řada SoftTouch nebo AcneSoft)